

2023

**Guía PARA  
estudiantes  
DE pregrado**

**udp** UNIVERSIDAD  
DIEGO PORTALES

 Universidad Diego Portales

 @udp\_cl

 Universidad Diego Portales

 udp\_cl

Versión web, móvil y PDF en *estudiantes.udp.cl*

Esta guía es compatible con softwares de accesibilidad. Si requieres esta guía en macrotipo, escríbenos a *vicerectoria.academica@mail.udp.cl*.

Si tienes comentarios, dudas o sugerencias de temas que incluirías en este documento, por favor, no dudes en escribirnos a *vicerectoria.academica@mail.udp.cl*.

El tamaño de este folleto optimiza el corte del pliego sin generar pérdida de papel.



# BIENVENIDA

## TE DAMOS LA MÁS CORDIAL BIENVENIDA A LA UNIVERSIDAD DIEGO PORTALES (UDP)

En la Universidad Diego Portales tendrás una experiencia académica desafiante, con una fuerte formación de especialidad que combina aspectos disciplinario e interdisciplinarios. La UDP aspira a una educación orientada a la comprensión de los principales desafíos y debates de nuestro tiempo.

Nuestra Universidad pretende entregar diversas oportunidades de vida universitaria con el fin de lograr una formación profesional integral, generando experiencias que van más allá de la formación en el aula, a través de talleres artísticos, grupos de robótica, selecciones deportivas y otros similares.

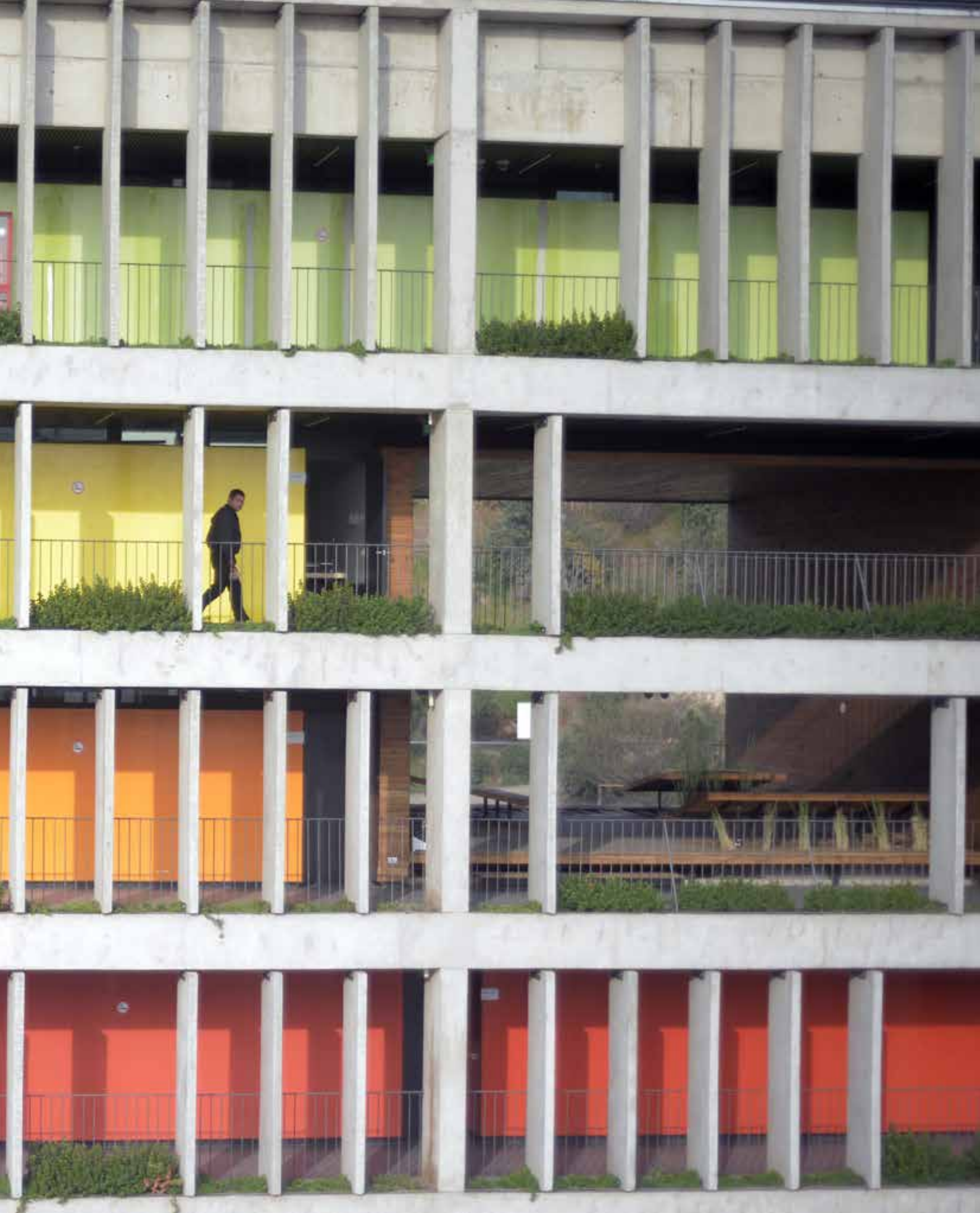
Tendrás muchos desafíos en 2023, y esperamos que puedas aprovechar al máximo la experiencia académica y de vida universitaria que ofrecen nuestras carreras.

En esta guía podrás conocer la Universidad y saber a quién acudir. En ella encontrarás información sobre servicios estudiantiles, oportunidades de desarrollo personal, normativas académicas relevantes, y mucho más.

Sin duda, esta guía te acompañará en el proceso de ingreso a la Universidad, y te hará parte de un espacio educativo en donde cada miembro de la comunidad es relevante.

**¡HAZ DE LA FORMACION UDP UNA GRAN EXPERIENCIA!**

**Danae de los Ríos Escobar**  
Vicerrectora Académica  
Universidad Diego Portales



# ÍNDICE

**VIDA UNIVERSITARIA**

6

**BIENESTAR ESTUDIANTIL, SALUD MENTAL Y OTROS SERVICIOS**

11

**CONSEJOS PARA UNA INTERACCIÓN INCLUSIVA**

18

**CONSEJOS PARA TU VIDA ACADÉMICA**

20

**LA UDP**

26

**FORMACIÓN ACADÉMICA**

36

**RECURSOS Y SERVICIOS ACADÉMICOS**

58

**REGLAMENTOS Y POLÍTICAS RELEVANES DE PREGRAD**

62



## Programa de Inserción Integral udp

En la UDP tenemos un programa especialmente enfocado en estudiantes de primer año. Queremos que tu primer año en la UDP sea una experiencia de crecimiento académico y social, y te ofrecemos diversas oportunidades de participación y desarrollo personal en actividades deportivas, artísticas, culturales y académicas.

En el sitio de la Dirección de Asuntos Estudiantiles -DAE- encontrarás toda la información referida a las diversas actividades que te ofrecemos. ¡Visítanos!

**[www.dae.udp.cl](http://www.dae.udp.cl)**

# GÉNERO, INCLUSIÓN Y CONVIVENCIA

En la UDP aspiramos a que seas parte de una comunidad inclusiva, libre de todo tipo de discriminación, y en donde la convivencia se dé en un clima de respeto, apertura y valoración de la diversidad.

## **GÉNERO**

En la UDP promovemos una convivencia reflexiva, basada en el reconocimiento a la dignidad de las personas, y la autonomía de sus integrantes, en línea con los tratados internacionales sobre Derechos Humanos suscritos y ratificados por Chile. Queremos garantizar el respeto a las personas y la no discriminación, reducir las brechas de género arbitrarias e injustas existentes entre las personas que forman parte de la institución o se vinculan a ella, y construir un espacio universitario libre de violencia.

## **INCLUSIÓN**

También nos planteamos como propósito que las personas con discapacidad que son parte de la UDP participen y se desarrollen en condiciones equivalentes. Tenemos una Política de Inclusión para Personas con Discapacidad, y, en ese marco, la Vicerrectoría Académica cuenta con el Programa de Apoyo a la Discapacidad, que busca promover el aprendizaje y la progresión académica de estudiantes en situación de discapacidad.

## **CONVIVENCIA**

También promovemos una convivencia respetuosa. El trato con respeto y consideración es obligación entre estudiantes y para toda nuestra comunidad universitaria, y también lo es mantener una sana convivencia, lo que está normado en el Reglamento de Convivencia.

En las salas de clases, aspiramos a que las actividades académicas se realicen en un clima cordial, de respeto y confianza, y que todas y todos nuestros docentes desarrollen un clima positivo que favorezca su propio trabajo, la organización de la clase, y los aprendizajes.

# VIDA UNIVERSITARIA



# PARTICIPACION Y ORGANIZACIÓN

## REPRESENTACIÓN ESTUDIANTIL

En la UDP te ofrecemos múltiples oportunidades para desarrollar tus intereses y proyectos. Hay diversos espacios de representación estudiantil, como la Federación de Estudiantes Portaleanos (FEDEP), que es elegida por medio de votación directa de las y los estudiantes. La Presidencia de la FEDEP integra el Consejo Académico de la Universidad, Consejo que además está integrado por dos Consejeros o Consejeras, elegidos también por votación directa. Los Consejos de Facultad y Consejos de Escuela también son integrados por representantes estudiantiles. Además, cada carrera cuenta con Centros de Estudiantes.

## ORGANIZACIONES ESTUDIANTILES

Contamos también con diversas organizaciones estudiantiles (artísticas, científicas, sociales, voluntariados, de medio ambiente) que contribuyen a la vinculación con el medio y proporcionan a nuestros estudiantes un abanico de posibilidades para participar, hacer comunidad y vida universitaria. En [dae.udp.cl](http://dae.udp.cl) podrás conocer las organizaciones y sumarte a alguna de tu interés.

## FONDO CONCURSABLE UDP PARA ESTUDIANTES

Los Fondos Concursables UDP corresponden a recursos económicos que la Universidad dispone con el fin de apoyar la realización de proyectos desarrollados por los y las estudiantes de pregrado, que fomenten la participación de una comunidad universitaria activa y comprometida con el medio sociocultural en que está inserta.



# ARTE Y CULTURA ESTUDIANTIL

## COMPAÑIA Y TALLERES

En la UDP tenemos diversos espacios de arte y cultura para estudiantes de pregrado. Contamos con Compañías y Talleres, como el Coro UDP, el Taller de Artes Escénicas, de Bandas de Música, de Danza Social Urbana, de Radio, de Danzas y Experimentación Corporal, de Fotografía, entre otros, según la oferta de cada año. Estos talleres están a cargo de la Dirección de Asuntos Estudiantiles.

## BIBLIOTECA NICANOR PARRA

Además, tenemos un nutrido programa de extensión académica y cultural, abierto a toda la comunidad, con actividades en las facultades y en la Biblioteca Nicanor Parra (BNP). Infórmate sobre las actividades en la Agenda UDP.

En la BNP se ubica la Librería UDP, donde puede encontrar títulos de diversas editoriales, y también todas las publicaciones de Ediciones UDP. Esta editorial tiene colecciones de poesía, ciencias sociales, estudios literarios, arquitectura, educación y otras, y ofrece descuentos para estudiantes UDP.

## CULTURA DIGITAL

En el sitio web Cultura Digital, de acceso abierto, puedes ver todo el contenido cultural que generamos en la Universidad Diego Portales.

# LUGARES DE ESPARCIMIENTO, ALIMENTACIÓN Y TRANSPORTE



## INSTALACIONES DE LIBRE USO

Todas las Facultades cuentan con patios, terrazas y otras instalaciones que son de libre uso. Algunos son:

- Terraza de la Biblioteca Nicanor Parra: Vergara 324, 6° piso.
- Salas de pasto sintético en la Biblioteca Nicanor Parra: Vergara 324, 3<sup>er</sup> y 5° piso.
- Terrazas del Edificio Aulario: Ejército 326, 5° piso.
- Canchas en el Campus Ciudad Empresarial: Santa Clara 797, Ciudad Empresarial.

Para entrar en cualquier recinto de la UDP te pueden solicitar la tarjeta TIP.

## CASINOS Y CAFETERÍAS

Todas las Facultades de la UDP cuentan con casinos o cafeterías. La Biblioteca Nicanor Parra tiene un casino y una cafetería. El edificio Aulario y el Centro de Deportes tienen cafeterías.

## BUSES AL CAMPUS CIUDAD EMPRESARIAL

La Universidad provee un servicio de acercamiento al campus Ciudad Empresarial de la comuna de Huechuraba. Los recorridos son de ida y vuelta, y los horarios están disponibles en el Campus Ciudad Empresarial, en el edificio de Manuel Rodríguez Sur 253 y en la Mesa de Ayuda.

# DEPORTES Y ACTIVIDAD FÍSICA

La UDP te otorga diversas opciones para la práctica de actividades deportivas, recreativas, saludables y de integración, incentivando hábitos positivos y proporcionando instancias para el desarrollo de habilidades sociales que contribuyan a mejorar tu calidad de vida.

- **Cursos Deportivos y de Vida Saludable:** cursos prácticos de diversas disciplinas deportivas, que otorgan créditos y pueden ser convalidados por un curso de Formación General. Puedes inscribir cursos deportivos en el proceso de toma de ramos, a partir del segundo semestre del primer año de tu carrera. Los cursos se realizan en el Centro de Deportes de Santiago Centro (Manuel Rodríguez Sur 361), o en el Campus de la Ciudad Empresarial.
- **Gimnasio UDP:** en el Centro de Deportes hay un gimnasio para el estudiantado, con máquinas cardiovasculares y de esfuerzo. Te entregan planes de acondicionamiento, de acuerdo a tu condición física. Puedes pedir hora en el sitio de la Dirección de Asuntos Estudiantiles DAE.
- **Selecciones Deportivas:** contamos con selecciones deportivas de fútbol, tenis de mesa, hockey, rugby, vóleibol, básquetbol y ajedrez, entre otras. Si practicas algún deporte y te interesa representar a la UDP en los torneos interuniversitarios, escribe a [vidauniversitaria@mail.udp.cl](mailto:vidauniversitaria@mail.udp.cl)
- **Campeonatos Recreativos:** la Dirección de Asuntos Estudiantiles organiza diversos campeonatos internos para promover la salud y la integración en torno a la actividad deportiva.

## VIDA SALUDABLE

Promovemos hábitos positivos para la salud y el mejoramiento de la calidad de vida del estudiantado. A cargo de la Dirección de Asuntos Estudiantiles, desarrollamos programas como “Yo me cuido” -que busca crear hábitos de autocuidado nutricional en la comunidad universitaria UDP, y promover la importancia de adoptar estilos de vida saludables-, y Jornadas de Salud, con exámenes preventivos e información sobre enfermedades como Covid, influenza y VIH.

Más información en [dae.udp.cl](http://dae.udp.cl)

# BIENESTAR ESTUDIANTIL, **SALUD MENTAL** Y OTROS SERVICIOS





# ORIENTACIÓN Y ATENCIÓN SOCIAL

## ORIENTACIÓN PARA BENEFICIOS

El Departamento de Bienestar Estudiantil entrega orientación para postular y renovar becas y beneficios estatales como Gratuidad, Crédito con Aval del Estado (CAE; Ley 20.027), becas otorgadas por el Ministerio de Educación, becas de JUNAEB y la Tarjeta Nacional Estudiantil, entre otras. Asimismo, gestiona todos los beneficios y becas internas UDP.

### Santiago Centro

Avenida Manuel Rodríguez Sur 343, 2° Piso.

Teléfonos 226768331 – 226768314

[bienestarestudiantil@udp.cl](mailto:bienestarestudiantil@udp.cl)

### Campus Ciudad Empresarial

Avenida Santa Clara 797, Edificio Barra, 2° Piso.

Teléfono 22130179

[bienestarhuechuraba@udp.cl](mailto:bienestarhuechuraba@udp.cl)

## ATENCIÓN SOCIAL

El Departamento de Bienestar Estudiantil otorga atención social, a cargo de profesionales que te apoyan y aconsejan para enfrentar desafíos personales, emocionales, familiares y económicos.

Puedes solicitar una hora de atención en la Agenda Electrónica UDP, en el home del sitio de [estudiantes.udp.cl](http://estudiantes.udp.cl), o escribir a [bienestarestudiantil@udp.cl](mailto:bienestarestudiantil@udp.cl).

## PROGRAMA DE ACOMPAÑAMIENTO PARA ESTUDIANTES CON HIJOS/HIJAS

Tiene como objetivo apoyar de manera presencial y virtual (modalidad dual) a estudiantes de pregrado con hijos o hijas, promoviendo una educación inclusiva y en igualdad de condiciones para todos ellos.

## **SALA DE LACTANCIA**

- Facultad de Psicología (Vergara 275), en el 3<sup>er</sup> piso.
- Facultad de Salud y Odontología (Manuel Rodríguez Sur 253), en el 3<sup>er</sup> piso.
- Facultad de Derecho (República 105), en el 2<sup>o</sup> piso.
- Facultad de Administración y Economía (Santa Clara 797), en el piso -1 (hall biblioteca).

## **MUDADORES**

La UDP cuenta con los siguientes mudadores en sus instalaciones:

- Facultad de Psicología (Vergara 275), en el baño no binario ubicado en 1<sup>er</sup> piso y en la sala de lactancia del 3<sup>er</sup> piso.
- Facultad de Comunicaciones y Letras (Vergara 240), en el baño no binario ubicado en 2<sup>o</sup> piso.
- Facultad de Derecho (República 105), en el baño de hombres y de mujeres del 1<sup>er</sup> piso.
- Facultad de Arquitectura, Arte y Diseño (República 180), en baño no binario del 1<sup>er</sup> piso.
- Edificio Administrativo (Manuel Rodríguez Sur 343), en baño de mujeres 1<sup>er</sup> piso.
- Centro de Desarrollo Cognitivo (Grajales 1746), en baño en 1<sup>er</sup> piso.
- Clínica Odontológica (Ejército 219), en el baño en 1<sup>er</sup> piso.
- Facultad de Medicina (Ejército 233), en el 2<sup>o</sup> piso, en baño para usuarios/as en silla de ruedas.
- Facultad de Medicina (Ejército 141), en el 1<sup>er</sup> piso en baño para usuarios/as en silla de ruedas.
- Ejército 278 en 1<sup>er</sup> piso, en baño para usuarios/as en silla de ruedas.
- Facultad de Salud y Odontología en el baño no binario en 1<sup>er</sup> piso y en la sala de lactancia 3<sup>er</sup> piso.
- Facultad de Administración y Economía (Santa Clara 797), en sala de lactancia piso -1.

## **BAÑOS SIN DISTINCIÓN DE GÉNERO EN LA UDP**

Desde el 2018, la universidad ha avanzado en la implementación progresiva de baños sin distinción de género en los distintos edificios y facultades.

### **¿Por qué son importantes los baños sin distinción de género?**

Los baños sin distinción de género democratizan su uso para todas las personas, sobre todo de aquellas cuyas corporalidades no son tradicionalmente categorizadas como masculinas o femeninas y para quienes acceder a un baño binario suele ser una situación de malestar y estrés.

### **¿Qué tiene de distinto un baño sin distinción de género de uno tradicional?**

Son baños que no cuentan con urinales, y cuyos cubículos están cerrados del techo hasta el piso. ¡Nada más!

### **¿Quiénes pueden usar los baños sin distinción de género?**

Todas las personas.

# SALUD MENTAL

## SERVICIOS DE SALUD MENTAL

Contamos con dos instancias que ofrecen servicios de atención en salud mental al estudiantado:

- La Dirección de Asuntos Estudiantiles cuenta con un Departamento de Salud Mental Estudiantil, que ofrece intervenciones grupales y atención clínica individual. Infórmate en el sitio [dae.udp.cl](http://dae.udp.cl). También puedes escribir a [saludmentalestudiantil@mail.udp.cl](mailto:saludmentalestudiantil@mail.udp.cl).
- La Facultad de Psicología cuenta con una Clínica Psicológica, destinada a la atención en salud mental y a la formación clínica, a la cual pueden acceder estudiantes UDP con tarifas preferenciales.

En el marco del Proyecto Tb del Centro de Estudios en Psicología Clínica y Psicoterapia (CEPPS), la Clínica también ofrece atención gratuita a personas trans\* y de género no conforme (TGNC). El mail de contacto es [proyecto\\_t@mail.udp.cl](mailto:proyecto_t@mail.udp.cl).

Consulta más en el sitio web de la Clínica Psicológica UDP.



## OTROS SERVICIOS

### CLÍNICA ODONTOLÓGICA

La Clínica Odontológica pertenece a la Facultad de Salud y Odontología, y está abierta a todo público. En ella atienden odontólogos, odontólogas y estudiantes con supervisión directa. Estudiantes UDP tienen tarifas preferenciales. Más información en [clinicaodontologica.udp.cl](http://clinicaodontologica.udp.cl)

### CENTRO DE CONSEJERÍA DE SALUD SEXUAL Y REPRODUCTIVA

Ofrece consejería en salud sexual y reproductiva, VIH-SIDA, regulación de la fecundidad, control ginecológico, prevención de embarazos no deseados y enfermedades de transmisión sexual (ETS), entre otros temas. Es un servicio gratuito, abierto a toda la comunidad UDP. Más información en <http://saludyodontologia.udp.cl/centro-de-consejeria-en-salud-sexual-y-reproductiva/>

### LABORATORIO DOCENTE ASISTENCIAL

Este espacio entrega atención kinesiológica gratuita en el área músculo-esquelética a personas de 16 o más años. Depende de la Escuela de Kinesiología UDP, y es abierto a toda la comunidad universitaria y sus familias. Para agendar una hora, escribe a: [kinesiologia.udp@mail.udp.cl](mailto:kinesiologia.udp@mail.udp.cl), adjuntando la orden médica.



## **SALAS DE PRIMEROS AUXILIOS**

Atiende las emergencias médicas o accidentes de estudiantes y funcionarios/as al interior de la Universidad. Entrega atención primaria, estabilización y gestiona el traslado a un centro asistencial cuando corresponde. En el campus central está en el Centro de Deportes, y en el campus Ciudad Empresarial está ubicada en el estacionamiento de superficie.

## **CONVENIOS DE ACCIDENTES**

Cubre la primera atención ambulatoria, con un tope de 10 UF, a estudiantes que sufran algún tipo de accidente traumático dentro de los recintos de la UDP, los campos clínicos (internos y externos), los lugares de práctica y los campos deportivos. Infórmate en el sitio [estudiantes.udp.cl](http://estudiantes.udp.cl).

## **CLÍNICA JURÍDICA**

La Clínica Jurídica, de la Facultad de Derecho, asesora gratuitamente a público general y a estudiantes UDP en temas como regularización de propiedades, divorcio, nulidad matrimonial y separación judicial, cuidado personal de los hijos e hijas y pensión de alimentos, entre otros. En ella trabajan docentes de la Facultad y estudiantes de 4° y 5° año de la carrera de Derecho. Más información en [clnicasjuridicas.udp.cl](http://clnicasjuridicas.udp.cl)

## **BOLSA DE EMPLEO**

Para estudiantes y egresados/as UDP, ofrece oportunidades laborales en instituciones externas (empresas privadas, organismos públicos, ONG), como prácticas, empleos de jornada parcial y trabajo para profesionales. También puedes ingresar tu currículum para que lo vean las instituciones adscritas al portal. Visita [udpempleos.cl](http://udpempleos.cl).

# CONSEJOS PARA UNA

**Avanzar en cultura inclusiva es tarea de todas y todos. Por esto, te compartimos algunos consejos para favorecer la inclusión y no discriminación hacia las personas en situación de discapacidad.**

- 
- Recuerda siempre que cada persona es diferente. Haz el ejercicio de identificar tus estereotipos, y evita generalizar.
- 
- Ábrete a la experiencia de conocer a nuevas personas. Tú aprenderás de ellas y ellas de ti.
- 
- No asumas que una persona en situación de discapacidad necesita ayuda. Si quieres apoyar, pregúntale siempre si lo necesita y de qué manera.
- 
- Nunca infantilices o excluyas a una persona por estar en situación de discapacidad.
- 
- Colabora, por ejemplo, cediendo el asiento a quien requiera sentarse cerca de la pizarra o de la puerta.
- 
- Utiliza un lenguaje respetuoso. Por ejemplo, nunca digas minusválido, discapacitado, inválido o enfermito. Estos términos son ofensivos. En reemplazo puedes decir: persona con discapacidad, persona en situación de discapacidad, o persona con diversidad funcional.
-

# INTERACCIÓN INCLUSIVA

## RECOMENDACIONES PARA EL USO DEL LENGUAJE EN DISCAPACIDAD

### Uso correcto

Persona con discapacidad.  
Que tiene o presenta discapacidad.

### Uso incorrecto

Personas con capacidades diferentes.  
Personas con necesidades especiales.  
Discapacitado, incapacitado, deficiente y enfermito.  
Sufre discapacidad.  
Es víctima de una discapacidad.  
Está afectado por una discapacidad.

### Uso correcto

Persona con discapacidad física.  
Persona con discapacidad de origen físico.

### Uso incorrecto

Inválida, minusválida, lisiada y paralítico.

### Uso correcto

Persona en el espectro autista.  
Persona autista.  
Persona neurodivergente.

### Uso incorrecto

El autista  
Extraño  
Desadaptado

### Uso correcto

Persona con discapacidad intelectual.  
Persona con discapacidad de origen intelectual.

### Uso incorrecto

Retardado  
Retrasado mental.

### Uso correcto

Persona con discapacidad psíquica.  
Persona con discapacidad psiquiátrica.  
Persona con discapacidad de causa psíquica.

### Uso incorrecto

Insano, demente, loco y esquizofrénico.  
Maníaco, depresivo y bipolar.

### Uso correcto

Persona ciega.  
Persona con discapacidad visual.  
Persona con discapacidad de origen visual.  
Persona con baja visión.

### Uso incorrecto

Invidente o no vidente.  
El "Ciego" o el cieguito.  
Tuerto

### Uso correcto

Persona usuaria de silla de ruedas.  
Persona que se traslada en silla de ruedas.

### Uso incorrecto

Relegado a una silla de ruedas.  
Confinado a una silla de ruedas.

### Uso correcto

Persona en situación de dependencia.  
Persona en situación de dependencia funcional.

### Uso incorrecto

Postrado

### Uso correcto

Persona sorda.  
Persona con discapacidad auditiva.  
Persona con discapacidad de origen auditivo.

### Uso incorrecto

Sordomudo  
"El Sordo" o sordito.

### Uso correcto

Persona sordociega o sordaciega.  
Persona que presenta sordoceguera.

### Uso incorrecto

"El Sordo", sordomudo o sordito.  
"El Ciego", invidente o no vidente.

### Uso correcto

Lengua de Señas.

### Uso incorrecto

Lenguaje de Señas.

Más Información en [senadis.gob.cl](http://senadis.gob.cl)



# CONSEJOS PARA TU

## SER ESTUDIANTE UDP

---

**1** **Sé activo en tu aprendizaje:** la UDP reconoce a sus estudiantes como sujetos activos en la construcción de sus aprendizajes y con una alta capacidad de logro. Te encontrarás con desafíos académicos que exigirán tu compromiso y dedicación. Anímate a aprender.

---

**2** **La responsabilidad está en ti:** en la universidad ya no tienes apoderados que te representen y justifiquen ante docentes y autoridades. Ahora te representas a ti mismo, eres responsable de tus actos y sus consecuencias.

---

**3** **Valora y respeta la diversidad:** en la UDP te encontrarás con personas de distintas edades, nacionalidades, historias de vida, religiones y visiones de mundo. Esta institución resguarda la dignidad e igualdad de las personas, y prohíbe toda forma de discriminación arbitraria. Valora y aprende de la diversidad, y no juzgues sin conocer.

---

**4** **Asiste a clases:** en las primeras sesiones, tus docentes revisarán el programa del curso y explican sus contenidos generales, las evaluaciones, tareas y trabajos o cualquier otra exigencia. También es importante ir a clases para conocer a tus compañeros y compañeras y armar grupos de estudio o trabajo. Los cursos de primer año tienen una asistencia mínima para ser aprobados.

---

# VIDA ACADÉMICA

---

**5 Involúcrate en tu carrera:** para entender cuál es el foco de tu formación y qué perfil profesional tendrás al momento de titularte, es importante que conozcas tu plan de estudios y el proyecto académico de tu carrera. También es importante que pongas atención y participes de las instancias de discusión y reflexión que te proporciona la universidad. ¡Aprovéchalas!

---

**6 Relaciónate con tus docentes:** son la primera fuente de formación académica y profesional. Conversa con tus docentes, pregúntales por su trayectoria profesional, por sus trabajos, sus obras, sus proyectos de investigación. Así podrás conocer cómo es el ejercicio profesional de la carrera que estudias.

---

**7 Participa en la vida universitaria:** la universidad es mucho más que clases, pruebas y exámenes. La UDP ofrece una amplia gama de actividades académicas, culturales y deportivas que pueden ser de tu interés: cine, música, conferencias, seminarios, selecciones deportivas, entre muchas otras. Participa también en las actividades de las diversas organizaciones estudiantiles.

---

**8 Si tienes dudas, pregunta:** muchos de los contenidos que empezarás a estudiar serán nuevos para ti y tus compañeros y compañeras. Si tienes dudas, conversa con tus docentes y ayudantes. Si tienes dudas sobre tu carrera, el plan de estudios, tus docentes o cualquier otra inquietud académica, los y las secretarías de estudios están disponibles para despejarlas.

---

# ORGANIZA TU TIEMPO

---

**Es importante tener en mente tu horario y cuánta dedicación requiere cada curso. Los tiempos libres entre una clase y otra son un momento ideal para socializar y también para repasar lo aprendido en las clases. Una guía sencilla para administrar tu tiempo es la siguiente:**

**1**

Organiza tus tareas pendientes: prioriza tus actividades y calendariza tus evaluaciones y trabajos. Así podrás concentrarte en lo que estás haciendo y no distraerte con lo que tienes que hacer más adelante.

---

**2**

Ejecuta: sigue la organización que planificaste, dentro de lo posible.

---

**3**

Haz seguimiento de tus pendientes: al menos una vez a la semana, revisa lo que te ha quedado pendiente y no lo dejes atrás en tu agenda.

---

# DESARROLLA HÁBITOS DE ESTUDIO

---

**Además de asistir a clases, laboratorios y talleres, debes leer y estudiar de manera autónoma. Considerando que tienes trabajos y pruebas para diversos cursos, el estudio, la ejercitación y la lectura también deben ser constantes y eficientes.**

1

Trata de estudiar en el mismo lugar, para que así lo asocies con trabajo y concentración. Asegúrate de no tener distracciones (pon el celular sin sonido) y de tener a mano todo el material que necesites.

---

2

Revisa primero tu material o los textos de estudio. Diferencia lo importante de lo accesorio, e identifica los contenidos en que te sientes más débil.

---

3

Organiza el estudio o la lectura considerando el tiempo de trabajo que más te acomoda (por ejemplo, 10 minutos de descanso cada 45 minutos de trabajo).

---

4

Sé realista con la planificación de tu trabajo. Si te cuesta estudiar temprano en la mañana, mejor organízate para estudiar en la tarde. Así evitarás frustrarte.

---

5

Toma notas, escribe preguntas, haz mapas conceptuales, diagramas, esquemas, grábate en audio o usa cualquier soporte que te permita destacar lo más relevante de la materia; ese material te servirá después para repasar.

---

6

Cierra las sesiones de estudio con un repaso general. Piensa en preguntas que podría hacer tu profesor o profesora e intenta responderlas sin revisar tus materiales; eso te permitirá chequear si el estudio fue efectivo.

---

7

Cuando estudies en grupo, organícense en base a un plan de trabajo que les permita priorizar y enfocarse, considerando tiempos de trabajo realistas.

---

# DESARROLLA LA ESCRITURA ACADÉMICA

---

**En todas las carreras tienes que elaborar textos. Pueden ser ensayos, informes, preguntas de desarrollo, trabajos de investigación, narraciones, etc., y la capacidad de transmitir ideas con claridad influye en tu desempeño. Estos son algunos consejos relativos a la escritura académica:**

**1** Escribe un punteo o dibuja una estructura que vaya desde lo general a lo particular, según el tema de tu tarea o trabajo.

---

**2** Divide en secciones, y organiza los contenidos de cada una de ellas. Escribe los puntos centrales de cada sección y las palabras clave que guiarán la escritura.

---

**3** Parte con una introducción. Escribe la pregunta o preguntas guía, describe los contenidos del documento, y qué obtendrá el lector de tu texto.

---

**4** Revisa si las conclusiones o el párrafo de cierre son coherentes con lo que escribiste en la introducción.

---

**5** Lee el texto completo. Revisa que las partes estén conectadas, que tengan una secuencia lógica. Asegúrate también que todo lo que hayas escrito aporte información o sirva para sostener tu argumentación.

---

**6** Cita entre comillas y en la bibliografía toda la información que usaste de otros autores (libros, páginas web, videos, prensa, blogs, etc.), porque eso es lo correcto y así se evita el plagio.

---

**7** Si tienes tiempo suficiente, pídele a alguien que lo lea y te diga si el texto le pareció claro.

---



# LA UDP



## FUNDACIÓN SIN FINES DE LUCRO

La UDP es una fundación de derecho privado sin fines de lucro. **No tiene dueños** y no reparte utilidades, sino que reinvierte en la misma Universidad todos sus excedentes. Eso ha hecho posible consolidar un proyecto académico de gran calidad y que la UDP sea la propietaria de todas sus instalaciones.

## MISIÓN

La Universidad Diego Portales tiene por misión producir y certificar el saber disciplinario y profesional con sujeción a los más altos estándares de calidad, contar con comunidades académicas de alto desempeño y estrechamente vinculadas al medio, asegurar el pleno respeto por el pluralismo y la independencia crítica de sus miembros y promover:

- la docencia de pregrado y postgrado e investigación de calidad
- un diálogo informado, participativo, reflexivo, respetuoso y pluralista
- el compromiso con el desarrollo del país
- una institucionalidad eficaz, eficiente y transparente

## PLURALISMO Y DIVERSIDAD

La institución no adscribe a ninguna posición política o ideológica ni creencia religiosa, y desde sus inicios, en 1983, ha promovido el **pluralismo y la independencia crítica entre todos sus miembros**. Uno de sus principales objetivos es hacer una contribución efectiva al desarrollo social de Chile, y una de las formas de lograrlo ha sido promover y mantener una comunidad universitaria diversa, con una clara y sostenida vocación pública en todas las actividades que desarrolla.

# ACREDITACIÓN INSTITUCIONAL

La UDP está acreditada por **cinco años**, desde octubre de 2018 hasta octubre de 2023, por la Comisión Nacional de Acreditación (CNA) en **todas las áreas**: Gestión Institucional, Docencia de Pregrado, Postgrado, Investigación, y Vinculación con el Medio.

# ORGANIZACIÓN DE LA UDP

El patrimonio de la Universidad está a cargo de un **Consejo Directivo**, que es un directorio independiente. El responsable del proyecto académico es el **rector**. La administración se divide en tres vicerrectorías: **Vicerrectoría Académica, Vicerrectoría de Investigación y Desarrollo y Vicerrectoría Económica y de Administración**. Cada una está a cargo de la dirección y generación de políticas y planes sobre asuntos propios de su quehacer.

La UDP se organiza en **diez Facultades**. La máxima autoridad en cada una es el decano o la decana, quien conduce la organización de la enseñanza, la investigación y la extensión en su ámbito. Las Facultades agrupan a **escuelas, carreras, institutos y centros de investigación** según sus áreas del conocimiento. Cada una de estas unidades académicas está a cargo de un director o directora.

# ORGANIZACIÓN DEL PREGRADO

Las carreras de pregrado están adscritas a **escuelas**, que organizan el trabajo de docencia, investigación, extensión y perfeccionamiento en sus respectivas especialidades. Por ejemplo, la carrera de Enfermería está adscrita a la Escuela de Enfermería. Cada Escuela tiene un director o directora responsable de organizar y administrar la docencia, el plan de estudios y la acreditación, entre otras materias relevantes.

Cada carrera también cuenta con un secretario/ secretaria académica que mantienen una coordinación permanente con quienes desempeñan labores docentes y, así, garantizan la calidad de la docencia y de la formación.

**Las y los secretarios de estudios** gestionan y orientan los procesos académicos de los y las estudiantes; por ejemplo, orientan en la inscripción de ramos, modificación de la carga académica, convalidación de ramos y otras decisiones relativas a los estudios.

Ante cualquier pregunta que tengas, no dudes en acercarte al secretario o secretaria de estudios de tu carrera. **Disponen de horas reservadas para la atención de estudiantes.**

# OFERTA ACADÉMICA DE PREGRADO

La UDP ofrece 35 carreras y programas de pregrado en jornada diurna, y 4 carreras en jornada vespertina.

## FACULTAD DE ADMINISTRACIÓN Y ECONOMÍA

- Administración Pública
- Bachillerato en Administración y Economía
- Contador Auditor – Contador Público
- Ingeniería Comercial
- Ingeniería en Control de Gestión

## FACULTAD DE ARQUITECTURA, ARTE Y DISEÑO

- Arquitectura
- Artes Visuales
- Diseño

## FACULTAD DE CIENCIAS SOCIALES E HISTORIA

- Antropología
- Bachillerato en Ciencias Sociales y Humanidades
- Ciencia Política
- Historia
- Sociología

## FACULTAD DE COMUNICACIÓN Y LETRAS

- Cine y Realización Audiovisual
- Literatura Creativa
- Periodismo
- Publicidad

## FACULTAD DE DERECHO

- Derecho

## FACULTAD DE EDUCACIÓN

- Pedagogía en Educación General Básica
- Pedagogía en Educación Diferencial
- Pedagogía en Educación Parvularia
- Pedagogía en Inglés
- Pedagogía en Lengua Castellana y Comunicación
- Pedagogía en Historia y Ciencias Sociales

## **FACULTAD DE INGENIERÍA Y CIENCIAS**

- Ingeniería Civil Industrial
- Ingeniería Civil en Informática y Telecomunicaciones
- Ingeniería Civil en Obras Civiles
- Ingeniería Civil Plan Común

## **FACULTAD DE MEDICINA**

- Medicina

## **FACULTAD DE PSICOLOGÍA**

- Psicología

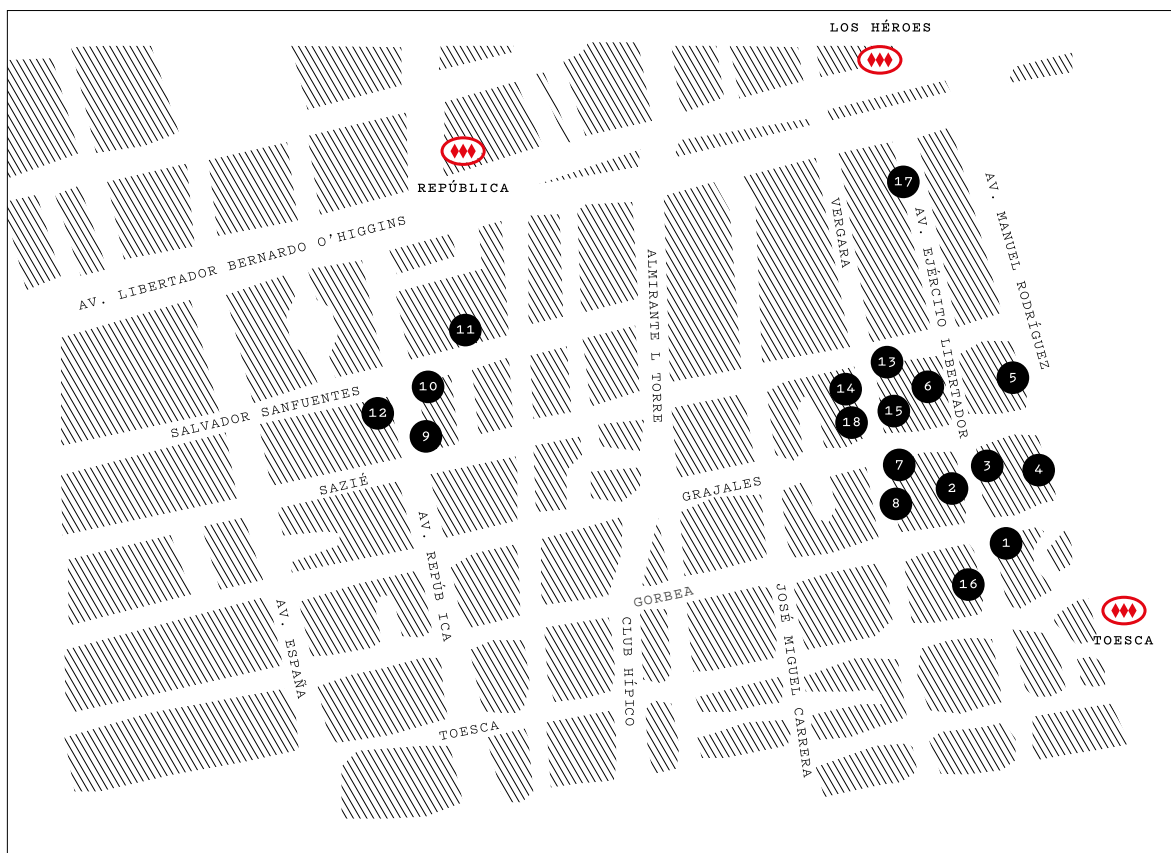
## **FACULTAD DE SALUD Y ODONTOLOGÍA**

- Enfermería
- Kinesiología
- Obstetricia y Neonatología
- Odontología
- Tecnología Médica

## **CARRERAS VESPERTINAS**

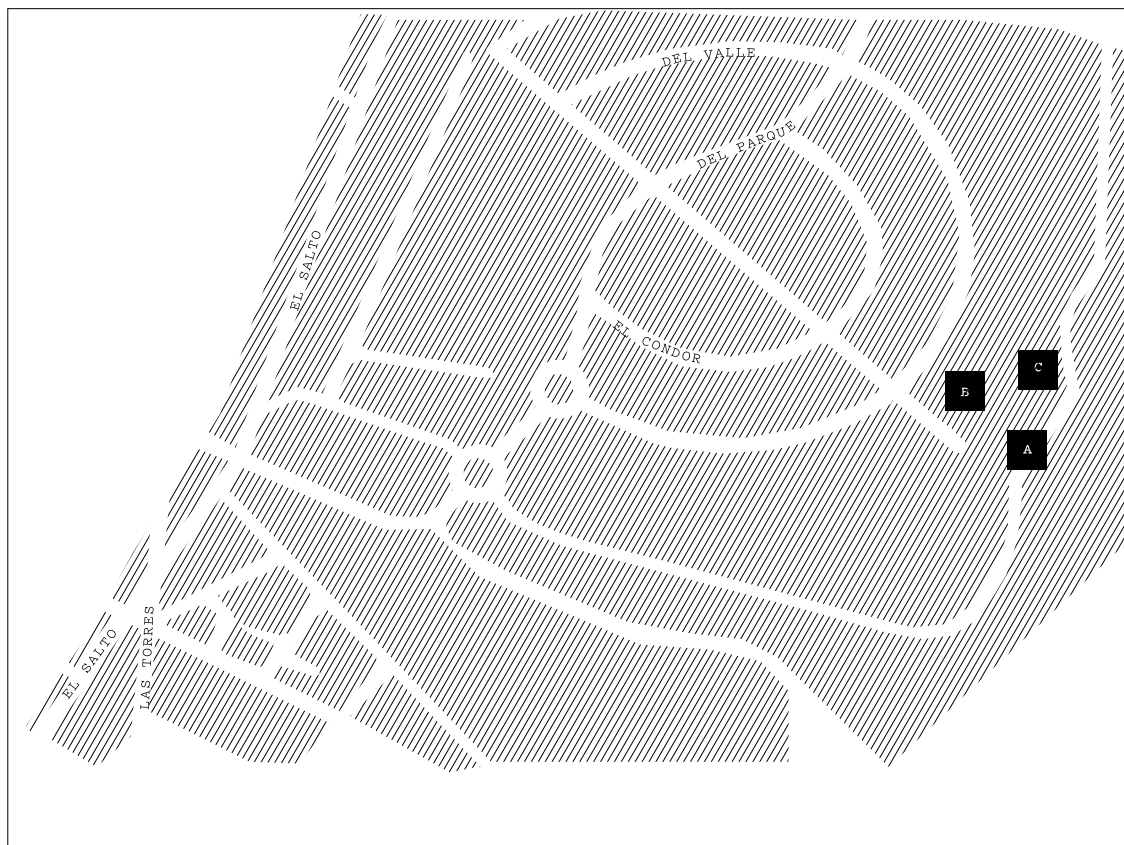
- Contador Auditor
- Ingeniería en Administración de Empresas
- Ingeniería en Industria y Logística
- Ingeniería en Informática y Gestión

# MAPA DE EDIFICIOS Y CAMPUS UDP



## EDIFICIOS EN SANTIAGO CENTRO

1. Casa Central
2. Facultad de Ciencias Sociales e Historia
3. Edificio de Aulas
4. Centro de Deportes
5. Facultad de Salud y Odontología
6. Facultad de Medicina
7. Facultad de Psicología
8. Biblioteca Nicanor Parra
9. Facultad de Arquitectura, Arte y Diseño
10. Facultad de Derecho II
11. Facultad de Arquitectura, Arte y Diseño II
12. Facultad de Derecho
13. Facultad de Educación
14. Facultad de Educación II
15. Facultad de Comunicación y Letras
16. Facultad de Ingeniería y Ciencias
17. Facultad de Medicina II
18. Facultad de Psicología



## **FACULTAD DE ADMINISTRACIÓN Y ECONOMÍA CAMPUS CIUDAD EMPRESARIAL**

- A - Edificio de Pregrado
- B - Edificio de Postgrado
- C - Canchas

Puedes ver la UDP en 360° en [udpvirtual.udp.cl](http://udpvirtual.udp.cl)

# NOMENCLATURA DE LOS EDIFICIOS DE SANTIAGO CENTRO

A continuación, te presentamos los nombres de uso común de los edificios UDP y sus direcciones. En general, la numeración de las salas de clases de cada edificio corresponde al piso en que se encuentra. Por ejemplo, la sala 501 estaría ubicada en un quinto piso.

## ADMINISTRACIÓN CENTRAL

UNIDAD	DIRECCIÓN
Biblioteca Central	Vergara 324
Edificio Administrativo: Bienestar Estudiantil, Servicio Atención Psicológica, otros	Manuel Rodríguez Sur 343
Centro Deportivo	Manuel Rodríguez Sur 361
Formación General (ex ED)	Ejército 278
Aulario (edificio de salas de clases)	Ejército 326
Casa Central	Manuel Rodríguez Sur 415
Casona Postgrado	Ejército 260

## FACULTADES

Administración y Economía	Escuela de Auditoría	Grajales 1736
Arquitectura, Arte y Diseño	FAAD	República 180
	Salvador Sanfuentes	Salvador Sanfuentes 2221
Ciencias Sociales e Historia	Ciencias Sociales	Ejército 333
Comunicación y Letras	Comunicaciones	Vergara 240
Derecho	Derecho	República 105
	Decanato Derecho	República 112
Educación	Educación 1	Vergara 210
	Educación 2	Vergara 249
	Centro de Desarrollo Cognitivo	Grajales 1746
Ingeniería y Ciencias	Edificio Ejército	Ejército 441
	Edificio Vergara	Vergara 432
	Casona	Vergara 460
Medicina	Medicina 1 A	Ejército 141
	Medicina 1 B (laboratorios)	Ejército 141
	Medicina 2	Ejército 233
Psicología	Psicología	Vergara 275
	Decanato Psicología	Grajales 1898
	Clínica Psicológica	Grajales 1775
Salud y Odontología	Edificio A (ex EA)	Manuel Rodríguez Sur 253
	Edificio B (ex EB)	Manuel Rodríguez Sur 253
	Edificio E (ex FM)	Manuel Rodríguez Sur 253
	Clínica Odontológica	Ejército 219

# FORMACIÓN **ACADÉMICA**



# MODELO EDUCATIVO UDP

La UDP reconoce a sus estudiantes como sujetos activos en la construcción de sus aprendizajes y con una alta capacidad de logro. Su modelo educativo es un marco conceptual que promueve el desarrollo de la autonomía, la reflexión crítica, la consideración de distintas perspectivas, y el trabajo cooperativo y práctico. Tiene cinco lineamientos.

## • FORMACIÓN PROFESIONAL DE CALIDAD

Trabajamos para que las y los estudiantes desarrollen conocimientos, habilidades y actitudes que les faciliten el desempeño laboral en contextos cada vez más dinámicos.

## • CONEXIÓN ENTRE DOCENCIA E INVESTIGACIÓN

La UDP busca que su docencia se nutra del avance experimentado en las diversas disciplinas y profesiones, en especial de la investigación académica desarrollada por sus profesores, y que las y los estudiantes adquieran destrezas para analizar y utilizar la producción científica e intelectual.

## • FORMACIÓN INTEGRAL Y COMPROMETIDA CON EL DESARROLLO DEL PAÍS

La Universidad proporciona oportunidades formativas que van más allá de cada disciplina o profesión, entregando una formación amplia, integradora y en diálogo con estudiantes de diversas disciplinas, para formar ciudadanos y ciudadanas comprometidos y con una vasta comprensión de los temas relevantes para el país.

## • INTERNACIONALIZACIÓN

Se promueven y facilitan actividades de intercambio y colaboración de académicos, académicas y estudiantes con universidades extranjeras de primer nivel. A esto se suma una gradual internacionalización de los planes de estudios, integrando una mirada global en la formación profesional.

## • EDUCACIÓN CONTINUA

La UDP ofrece oportunidades para la especialización y el postgrado a través de programas de magíster, doctorados, postítulos, diplomados y especialidades médicas, que permiten el desarrollo de los y las estudiantes a lo largo de su vida profesional.

# TU PLAN DE ESTUDIOS

## PLAN DE ESTUDIOS

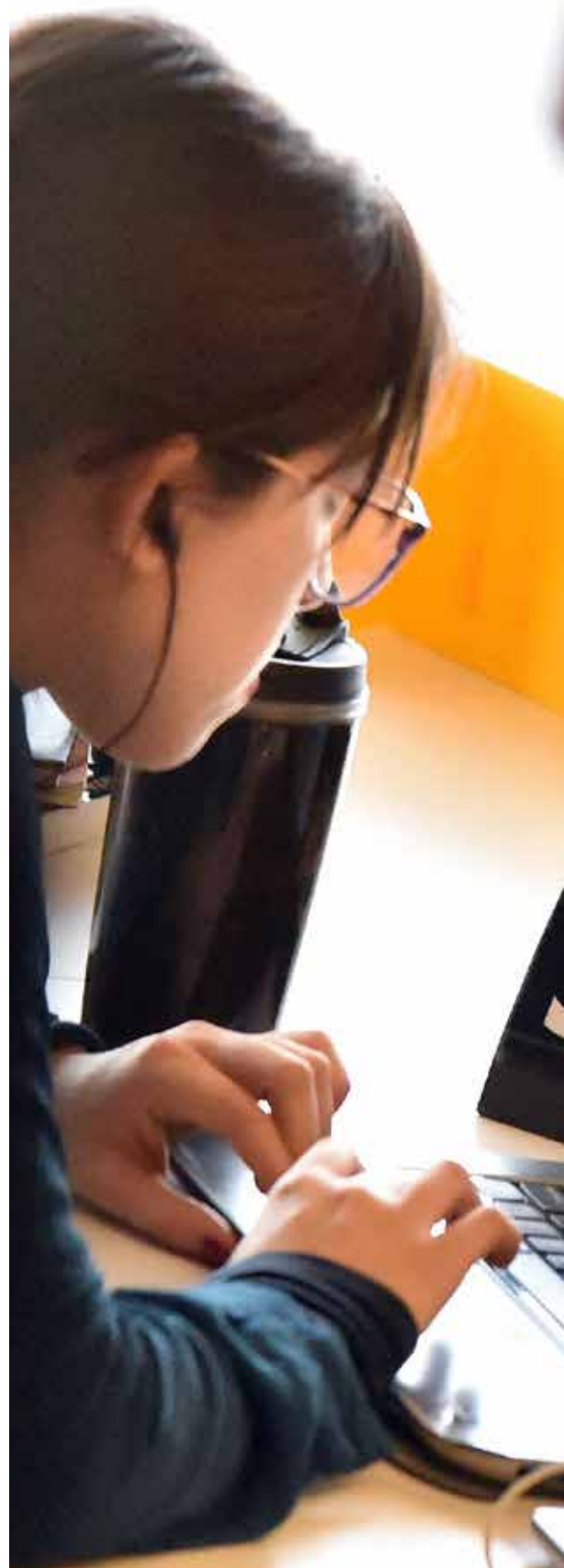
Describe el proyecto académico de cada carrera profesional o licenciatura. Está compuesto por un perfil de egreso, líneas formativas o áreas que estructuran el currículo, malla de cursos, créditos académicos, los programas de las asignaturas y los requisitos de titulación o graduación. Está disponible en la secretaría de cada carrera.

## PERFIL DE EGRESO

Es una descripción breve, clara y precisa de los **conocimientos, habilidades y actitudes** que un o una estudiante debe desarrollar a lo largo de sus estudios universitarios. Es la meta hacia la cual se orienta la carrera y el sello que esta imprime en la formación de sus futuros profesionales.

## MALLA CURRICULAR

Es la representación gráfica del plan de estudios, y muestra la **secuencia de asignaturas y actividades académicas**. Cada asignatura o ramo de la malla aporta al logro del perfil de egreso, y se agrupan en líneas formativas o áreas (por ejemplo, cursos del área de ciencias básicas). Los cursos pueden ser obligatorios o electivos, y entre los electivos hay propios de la carrera y cursos de formación general. En algunos casos, las asignaturas tienen requisitos, como haber aprobado un ramo anterior.





## **PROGRAMAS DE ASIGNATURAS**

Cada asignatura o actividad definida en el plan de estudios tiene un documento con sus objetivos de aprendizaje, contenidos, metodología de enseñanza, bibliografía que se va a usar y evaluaciones, entre otra información relevante. En la primera semana de clases, las y los profesores deben explicar el programa de su curso a sus estudiantes.

## **CRÉDITOS ACADÉMICOS (SCT)**

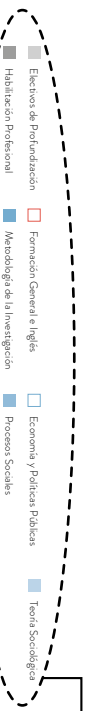
Es una medida que indica el tiempo estimado promedio que un o una estudiante debe dedicar a un curso para lograr los aprendizajes esperados. Incluye el trabajo presencial (clases, ayudantías o talleres) y el trabajo no presencial (tiempos de lectura, estudio, desarrollo de trabajos, investigación). 1 crédito equivale a 30 horas de trabajo académico total al semestre. Así, un curso de 5 créditos requeriría aproximadamente 8 horas de dedicación a la semana durante el semestre, tanto de trabajo presencial como no presencial.

## **LICENCIATURA Y TÍTULO PROFESIONAL**

Se obtienen según las exigencias que establece el plan de estudios de cada carrera. El grado de licenciado o licenciada certifica conocimientos teóricos y prácticos avanzados de una disciplina. El título profesional certifica conocimientos teóricos y prácticos avanzados de una disciplina para el ejercicio de una profesión.

# EJEMPLO DE MALLA CURRICULAR

## Malla curricular – Sociología



Lineas formativas

	I SEMESTRE	II SEMESTRE	III SEMESTRE	IV SEMESTRE	V SEMESTRE	VI SEMESTRE	VII SEMESTRE	VIII SEMESTRE	IX SEMESTRE
	Introducción a las Sociedades Modernas	Procesos Sociales I	Procesos Sociales II	Identificación y Dualidad	Sociología de Profundización	Sociología de Profundización	Sociología de Profundización	Sociología de Profundización	Optativo de Especificación
	Introducción a la Sociología	Teoría I	Teoría II	Teoría III	Teoría IV	Sociología de Profundización	Sociología de Profundización	Optativo de Especificación	
	Taller de Escritura Sociológica I	Lógica de la Investigación	Métodos Cualitativos I	Métodos Cualitativos II	Epistemología de las Ciencias Sociales	Taller de Escritura Sociológica II			
	Problemas Sociales	Microeconomía	Macroeconomía	Políticas Públicas	Diseño de Proyectos	Evaluación de Proyectos			
	Matemáticas	Estadística I	Estadística II	Análisis Avanzado de Datos	Diseño de Técnicas Cuantitativas	Curso de Formación General	Seminario I	Seminario II	Práctica Profesional
	Inglés General I	Inglés General II	Inglés General III	Curso de Formación General	Curso de Formación General	Curso de Formación General			

Programa de Inglés General

Cursos de Formación General

Práctica profesional

# FORMACIÓN GENERAL

La Formación General te entrega los conocimientos y las destrezas necesarias para comprender los problemas de tu tiempo y las preguntas que subyacen en el ámbito de la cultura. Este ámbito está referido a la interpretación reflexiva y la apropiación comprensiva de conocimientos, hechos y bienes culturales.

La formación general es impartida por el Departamento de Estudios Generales de la Vicerrectoría Académica, a través de tres programas: Formación General (cursos de formación general), Inglés General (cursos de inglés general), y Diplomas de Honor.



## **FORMACIÓN GENERAL**

Los cursos de Formación General están agrupados en tres áreas:

- Sociedad y ciudadanía
- Ética, indagación filosófica y estética
- Razonamiento científico y tecnologías

Hay cursos propios del Programa de Formación General (CFG), cursos de carreras que son válidos como Formación General, cursos de cátedras, centros o programas UDP, y cursos de la Universidad Alberto Hurtado (UAH). También hay cursos en modalidad semi-presencial que permiten una mayor flexibilidad y una formación centrada en el auto aprendizaje.

Las y los estudiantes de pregrado deben aprobar los cursos de formación general estipulados en sus planes de estudio. Se puede convalidar un primer curso deportivo aprobado como curso de formación general.

## **INGLÉS GENERAL**

Este programa considera al inglés como una habilidad transversal clave para la integración exitosa de las y los estudiantes al mundo laboral y para su desarrollo profesional.

La mayoría de las carreras cuenta con tres cursos de inglés general en sus mallas. En algunas carreras, la secuencia de cursos conduce al nivel B1 del Marco Común Europeo de Referencia para las Lenguas (MERCL) y en otras al nivel B1+.

Los y las estudiantes de las carreras en el Programa de Inglés deben rendir una prueba de diagnóstico.

## **DIPLOMAS DE HONOR**

Son programas académicos dirigidos a los y las estudiantes de pregrado del 20% superior del ranking de sus carreras. Su propósito es complementar la formación académica, a través de la profundización en un tema específico de estudio, distinto a su carrera.

Más información en <https://formaciongeneraleingles.udp.cl/>

# DOCENCIA EN LA UDP

## PROFESORES Y PROFESORAS JORNADA Y DE TIEMPO PARCIAL

La docencia en las carreras la ejercen especialistas en sus respectivas disciplinas. Algunos, además de hacer clases, realizan investigación, extensión o tareas de gestión académica.

También hay **profesores y profesoras de tiempo parcial o part-time**, que destinan un tiempo acotado de su jornada laboral a realizar docencia en la UDP, y que generalmente están insertos en el mundo profesional.

## AYUDANTES, TUTORES Y TUTORAS

Apoyan la docencia, y tienen un papel fundamental en acompañar el proceso de aprendizaje de los y las estudiantes. Pueden estar en pregrado o ser profesionales.

# ENCUESTA DE EVALUACIÓN DOCENTE

## ¿QUÉ ES?

Es una encuesta que responden los y las estudiantes sobre cómo fue su proceso de aprendizaje en cada una de las asignaturas que cursó.

## ¿CUÁL ES SU PROPÓSITO?

Retroalimentar a las y los docentes respecto de lo adecuadas y pertinentes que han sido sus decisiones sobre el diseño del curso y sus prácticas pedagógicas, permitiéndoles identificar aquellos ámbitos que requieren potenciar.

## ¿QUÉ EVALÚA DE LA DOCENCIA?

- Planificación de la enseñanza centrada en el estudiante
- Clima favorable para el aprendizaje
- Metodologías de enseñanza y aprendizaje diversas y pertinentes
- Evaluación para el aprendizaje
- Gestión responsable de la docencia

También tiene preguntas sobre tu propio desempeño como estudiante, ya que tu rol es fundamental para el éxito del curso.

## ¿CÓMO SE CONTESTA?

Al final de cada semestre o año, según el curso, debes contestar la EED en el Portal del Estudiante.

La evaluación docente es fundamental para que los y las profesoras puedan mejorar y conocer las opiniones de sus estudiantes, por lo que es importante responderla con tiempo, pensar bien las respuestas, ser responsable y ecuánime, e incorporar comentarios en forma clara y comprensible.



# APOYO ACADÉMICO

## PROGRAMAS DE CARRERAS Y FACULTADES

Las carreras y facultades de la UDP cuentan con diversas iniciativas para apoyar la inserción y aprendizaje de sus estudiantes, como tutorías de profesores, tutorías de pares, sistemas de monitoreo del rendimiento, clínicas de escritura, mesas de estudio o programas de nivelación de matemáticas en facultades como Ingeniería o Administración y Economía. Algunos apoyos son de participación voluntaria y otros son obligatorios. Infórmate en tu secretaría de estudios.

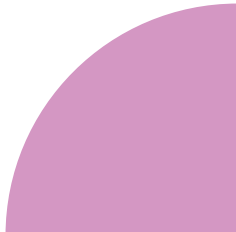
## PROGRAMA DE APOYO A LA DISCAPACIDAD

La UDP cuenta con una Política de Inclusión para Personas con Discapacidad, y un Programa de Apoyo a la Discapacidad, en donde estudiantes en situación de discapacidad pueden optar a recibir atención especializada para asegurar su plena inserción y progresión académica.

Si te encuentras en situación de discapacidad, visita [inclusiva.udp.cl](http://inclusiva.udp.cl), o escríbenos a [apoyodiscapacidad@mail.udp.cl](mailto:apoyodiscapacidad@mail.udp.cl).



## SERVICIOS DE APOYO A LA DISCAPACIDAD

- **Ajuste académicos:** Adecuaciones en los medios de enseñanza, recursos de aprendizaje o formatos de evaluación.
  - **Tutorías académicas:** Instancia personalizada y periódica de apoyo académico, realizada por un/a estudiante de curso superior o profesional de la disciplina.
  - **Apoyo Psicoeducativo:** Instancia individual o grupal que busca favorecer la inserción universitaria y transición al campo profesional de estudiantes con discapacidad.
  - **Recursos tecnológicos:** Softwares, grabadoras, y otros recursos para favorecer el acceso a la información y su registro.
  - **Convenios:** Alianzas de colaboración para favorecer el bienestar y la progresión académica de estudiantes con discapacidad.
- 

# GESTIÓN DE TUS RAMOS

## TOMA DE RAMOS

En tu primer semestre o año de ingreso a la Universidad, según cada carrera, tienes ramos definidos. **Desde el segundo semestre o segundo año académico**, deberás inscribir las asignaturas que cursarás el siguiente semestre.

La toma de ramos se realiza en el **Portal del Estudiante**, en **ventanas de tiempo** definidas según el ranking académico. Por ejemplo, en la primera ventana tienen prioridad quienes tienen mejores notas.

Asegúrate de matricularte antes del periodo de toma de ramos. Solo quienes están en proceso de asignación o renovación de becas pueden tomar ramos sin estar matriculados, previa validación de la Unidad de Bienestar Estudiantil.

## RETIRAR O “BOTAR” RAMOS

Se pueden retirar cursos (anular la inscripción en un ramo) en la toma de ramos, a través del Portal Web. Además, también puedes anular un ramos hasta las primeras semanas de clases de cada semestre, mediante una solicitud dirigida a tu Secretaría de Estudios. El calendario académico indica la fecha tope para hacer esa gestión.

# CALENDARIO ACADÉMICO

Es la programación anual de la Universidad. Contiene **las fechas más importantes del año académico**, como las de inicio de clases, periodo de clases, toma de ramos y de exámenes, y vacaciones. El calendario con las fechas relevantes para los y las estudiantes de pregrado está en la web de [estudiantes.udp.cl](http://estudiantes.udp.cl)

Algunas escuelas y facultades, como Derecho y Medicina, tienen calendarios específicos que se diferencian levemente del calendario general. Consulta si tu carrera tiene un calendario específico.

**Estudiantes con beneficios (Gratuidad o Becas MINEDUC) deben informarse en la Dirección Asuntos Estudiantiles acerca de los plazos específicos para botar ramos, anular el semestre, suspender, renunciar, o alguna otra gestión. Los plazos del Mineduc pueden ser distintos a los establecidos en el calendario UDP.**

# MÓDULOS DE HORARIOS DE CLASES

Cada módulo de clases tiene una duración de 1 hora y 20 minutos, y tiene asociado un número, desde el módulo 1 al módulo 10. Los horarios de cada módulo son:

Módulo	Inicio	Fin
1	8:30	9:50
2	10:00	11:20
3	11:30	12:50
4	13:00	14:20
5	14:30	15:50
6	16:00	17:20
7	17:25	18:45
8	18:50	20:10
9	20:15	21:35
10	21:40	23:00

## ASISTENCIA A CLASES

### ASISTENCIA MÍNIMA

Los cursos de primer año tienen una asistencia mínima de 70% de las sesiones del semestre. En ciertas carreras –como las del área de la salud– pueden tener asignaturas con asistencia obligatoria o con un porcentaje mayor de asistencia. Debes poner atención a este requisito cuando tus profesores o profesoras les presenten el programa y exigencias del curso.

Desde el tercer semestre en adelante, el requisito de asistencia depende de la carrera o asignatura. La asistencia exigida se especifica en el programa del curso. Quienes no cumplan con la asistencia mínima, no tendrán derecho a rendir la evaluación final, y reprobarán el curso por inasistencia.

### JUSTIFICACIÓN DE INASISTENCIA

Si un o una estudiante falta a una evaluación o no entrega un trabajo en el plazo estipulado, tendrá una nota 1,0. En caso de faltas justificadas, cada Facultad tiene su propia normativa para recuperar la evaluación.

La directiva de la Federación de Estudiantes (FEDEP) y consejeros estudiantiles del Consejo Académico están eximidos de cumplir el mínimo de asistencia mientras estén ejerciendo sus cargos. Las personas electas en los Centros de Estudiantes o como consejeros pueden justificar su inasistencia al participar en actividades de representación estudiantil.



## **ESTUDIANTES CON RESPONSABILIDADES DE CRIANZA Y DE CUIDADO**

### **TOMA DE RAMOS Y COMPATIBILIDAD CON TAREAS DE CUIDADO Y CRIANZA**

Si parte de la carga académica es incompatible con la organización de los tiempos de cuidado de hijos e hijas menores de edad, el/la estudiante deberá informar y acreditar su situación a su Secretaría de Estudios, quien resolverá asignando vacantes según disponibilidad.

### **INASISTENCIA A CLASES POR ENFERMEDAD DE HIJO/A**

Las inasistencias por enfermedad de un/a hijo/a menor de edad pueden ser justificadas con un certificado médico o documento en donde se acredite la asistencia a un control médico. Los certificados deben ser presentados en la Secretaría de Estudios dentro de los 5 días siguientes a la inasistencia, quien tendrá 5 días hábiles para responder.

# EVALUACIONES Y NOTAS

## EVALUACIONES

Son las actividades que miden el avance de los y las estudiantes en el logro de los objetivos de aprendizaje de una asignatura o actividad académica, y se presentan en los programas de curso. Pueden ser pruebas escritas, interrogaciones orales, trabajos individuales o grupales, informes de visitas o trabajos en terreno, o alguna otra actividad definida en el plan de estudios.

En la mayoría de las carreras de pregrado de la Universidad la escala de notas es de 1,0 a 7,0, y la nota de aprobación es 4,0. Para presentarse a examen se debe tener un 3,5, o bien la nota exigida en cada carrera.

## PLAGIOS Y VICIOS EN LAS EVALUACIONES

Se espera que los y las estudiantes tengan un comportamiento honesto e íntegro, tanto en la modalidad presencial como no presencial. Así, la UDP sanciona cualquier conducta que vicie una evaluación académica, ya sea antes, durante o después de su realización. La sanción, según la gravedad de la falta, va desde obtener la nota mínima (1,0) hasta la expulsión de la Universidad. También se sancionan las conductas que vicien las actividades académicas de manera indirecta, como ocultar o adulterar documentos, presentar licencias médicas falsas, etc.

## DISTINCIÓN DE HONOR

Es un reconocimiento a la excelencia académica, y se entrega a quienes presenten el mejor rendimiento académico de su promoción.

## PROMEDIO GENERAL PONDERADO

Es el promedio de notas de las asignaturas, considerando aquellas aprobadas, reprobadas, homologadas y convalidadas del plan de estudios. El cálculo del promedio pondera o considera el número de sesiones de las asignaturas. El ranking académico para la toma de ramos se elabora con este promedio.

## NOTA DE TÍTULO

Es la nota final de la carrera, y se calcula según lo definido en cada plan de estudios, en base a las asignaturas o actividades académicas aprobadas del plan de estudio.

# ELIMINACIÓN ACADÉMICA

Cuando un o una estudiante se encuentra en alguna de las siguientes situaciones cae en causal de eliminación:

- Reaprobar por segunda vez tres o más asignaturas de su plan de estudios.
- Reaprobar tres o más veces una misma asignatura de su plan de estudios.
- Reaprobar más del 50% de las asignaturas cursadas en los dos últimos semestres.

Puede apelar a la comisión académica de su Escuela y, en caso de rechazo, a la de su Facultad. Si es rechazado en ambas instancias, puede apelar en tercera instancia a la Comisión de Gracia de la Vicerrectoría Académica, siempre que sea la primera vez que cae en causal de eliminación.

La Federación de Estudiantes de la UDP (FEDEP) ofrece orientación en este proceso.

**Si tienes dificultades académicas, conversa con tu secretario o secretaria de estudios. Te orientará y ofrecerá alternativas de apoyo.**



# GESTIÓN DE TU SEMESTRE Y TU CARRERA

## ANULACIÓN DEL SEMESTRE

De manera excepcional, y por una causa fundada, se puede pedir a la carrera la anulación del semestre. La anulación debe ser aprobada por la secretaría de estudios.

## SUSPENSIÓN DE ESTUDIOS

Se pueden suspender los estudios por hasta dos semestres. Como primer paso, el o la estudiante debe reunirse con su secretario o secretaria de estudios. Esa reunión es una buena instancia para conversar sobre dudas vocacionales, problemas académicos o de otro tipo.

## RENUNCIA A LA CARRERA

Si un o una estudiante decide renunciar, también debe dirigirse a su secretaria o secretario de estudios. Al igual que en la suspensión, aquella reunión previa es una oportunidad para conversar sobre cómo la carrera o la Universidad pueden apoyar.

Es importante formalizar la renuncia, ya que el abandono informal implica que se seguirá cobrando el arancel todo el año.

Los plazos para anular, suspender, renunciar o cualquier otra gestión relevante para gestionar tu plan de estudios, están en el Calendario Académico.

Estudiantes con beneficios (Gratuidad o Becas MINEDUC) deben informarse en la Dirección Asuntos Estudiantiles acerca de los plazos específicos para botar ramos, anular el semestre, suspender, renunciar, o alguna otra gestión. Los plazos del Mineduc pueden ser distintos a los establecidos en el calendario UDP.

## CARRERAS PARALELAS

Pueden postular a una carrera paralela estudiantes regulares de la Universidad Diego Portales, con al menos dos semestres cursados.

Los requisitos para postular pueden variar año a año. Infórmate en Admisión UDP, en vías de admisión especial.

## CAMBIO DE CARRERA

Quienes hayan cursado dos o más semestres y que cumplan con requisitos específicos según el Reglamento de Admisión, pueden postular a un cambio de carrera interno. Si tienes beneficio de gratuidad o algún otro, debes informarte sobre las condiciones de cambio de carrera. Encontrarás el detalle de los requisitos para el cambio de carrera en Admisión UDP, en vías de admisión especial.

# CERTIFICADOS ACADÉMICOS

En la Dirección de Registro y Certificación puedes pedir certificados a través de dos vías:

1. **Online:** estos certificados cuentan con Firma Electrónica Avanzada, reconocidos por el Ministerio de Educación. Lo puedes solicitar desde el Portal de Pagos o a través del sitio web de la Dirección *registroycertificacion.udp.cl*, y también por correo a *registro.certificacion@udp.cl*
2. **Presencial:** estos certificados cuentan con firmas originales. Se solicitan en la oficina de Registro y Certificación o al correo *registro.certificacion@udp.cl*. Podrás retirar el certificado en 10 días hábiles. La dirección es Manuel Rodríguez Sur 343, 5° piso, Santiago Centro.

Los certificados disponibles en línea, vía mail (*registro.certificacion@udp.cl*) o directamente en la oficina de Registro y Certificación, son:

- Certificado Alumno Regular
- Certificado de Notas
- Certificado de Egreso
- Certificado de Título
- Certificado de Grado
- Certificado de Diplomado
- Certificado de Grado Académico
- Certificado de Postítulo
- Certificado de Diploma
- Certificado de Título Técnico
- Certificado de Estadía de Perfeccionamiento
- Certificado de Doctorado
- Certificado de Ranking
- Certificado de Ius Postulandi
- Certificado de Minor
- Certificado Habilitante
- Certificado de Formación Continua
- Certificado de Especialización
- Certificado de Especialidad

Si requieres un certificado no disponible en línea, debes solicitarlo directamente en tu Secretaría de Estudios, que entregará los antecedentes correspondientes para que Registro y Certificación genere el Certificado. Este estará disponible en al menos 10 días hábiles desde que se recepciona la solicitud.

## ENCUESTAS DE EVALUACIÓN DE LA CALIDAD DE LA UDP

Los y las estudiantes deben responder una serie de encuestas durante su trayectoria académica en la Universidad: **Primer Año, Mitad de Carrera, de Titulación y Encuesta de Satisfacción Estudiantil (SAES)**. Sirven para monitorear la calidad del quehacer universitario en aspectos como infraestructura, equipamiento, administración, cursos y docencia.

Son confidenciales, y se contestan en el Portal Estudiantil. Es muy importante responder estas encuestas con responsabilidad, ya que sus resultados influyen directamente en las decisiones institucionales.

## OPORTUNIDADES DE DESARROLLO

### DIPLOMAS DE HONOR

Son programas académicos dirigidos a los y las estudiantes de pregrado del 20% superior del ranking de sus carreras. Su propósito es complementar la formación académica, a través de la profundización en un tema específico de estudio, distinto a su carrera.

### AYUDANTÍAS DE DOCENCIA E INVESTIGACIÓN

La ayudantía es un espacio de apoyo a otros y otras estudiantes, y también aporta a la formación, ya que se ejercita la docencia o investigación académica. Para ser ayudante de docencia en pregrado se debe postular. Infórmate cómo es el proceso en tu Secretaría de Estudios.

### PRÁCTICAS ELECTIVAS

Su objetivo es que los y las estudiantes desarrollen competencias laborales y de investigación, y acumulen experiencia complementaria a la formación académica. A diferencia de las prácticas profesionales, en esta modalidad se trabaja bajo la supervisión directa de un o una docente UDP, quien asigna tareas, orienta el trabajo y evalúa el desempeño. Este trabajo se reconoce con créditos, que se pueden convalidar por cursos optativos de profundización.

## **AMERICAN CORNER**

Es un espacio en la Biblioteca Nicanor Parra con libros, revistas populares y material de preparación de exámenes internacionales de inglés como TOEFL y GRE. También provee información y charlas sobre estudios en Estados Unidos y sobre temas de actualidad, además de talleres de escritura académica del inglés, entre otros servicios. Visita la página [americancorner.udp.cl/](http://americancorner.udp.cl/) para encontrar más información.

## **INTERCAMBIOS**

El programa de intercambio estudiantil permite vivir la experiencia de cursar un semestre en una universidad extranjera, con la posibilidad de convalidar los cursos aprobados. Para ello, la UDP cuenta con más de 170 convenios con prestigiosas Universidades en todo el mundo. Además, existen convenios de cooperación académica, doble titulación, investigaciones conjuntas, conferencias, seminarios y talleres, a las que pueden acceder estudiantes, académicos, investigadores y funcionarios UDP.

## **PROGRAMAS DE POSTGRADO Y EDUCACIÓN CONTINUA**

Estudiantes, egresados y egresadas de la UDP cuentan con una amplia oferta de programas de postgrado (magísteres o doctorados) y de educación continua (cursos, diplomados, postítulos). Pueden iniciar un magíster antes de egresar (magíster de continuidad) o una vez titulados, compatibilizando los estudios con la experiencia laboral.



## **PROGRAMA DE DESARROLLO PROFESIONAL**

Desarrollo Profesional UDP organiza diversas actividades que buscan fortalecer la empleabilidad y el desarrollo, de carrera, estrechando los vínculos con el entorno productivo, social, cultural y profesional, a través de redes entre el mundo del trabajo, carreras, estudiantes, egresados y egresadas.

Además, Desarrollo Profesional organiza el Encuentro de Alternativas Profesionales POST-UDP y está a cargo de la Bolsa de Empleo, [udpempleos.cl](http://udpempleos.cl).

Para más información, ingresa a [desarrolloprofesional.udp.cl](http://desarrolloprofesional.udp.cl)

# RECURSOS Y SERVICIOS **ACADÉMICOS**



# BIBLIOTECAS UDP

## UBICACIÓN

En la UDP hay cuatro bibliotecas:

- Biblioteca Central Nicanor Parra, en Vergara 324, Santiago Centro
- Biblioteca de Derecho, en República 105, Santiago Centro
- Biblioteca de Arquitectura, Arte y Diseño, en República 180, Santiago Centro
- Biblioteca del Campus de Ciudad Empresarial, en Av. Santa Clara 797, Huechuraba

## CATÁLOGO EN LÍNEA

Permite buscar bibliografía en todas las bibliotecas del sistema. Puedes generar listas de material y enviarlas por correo electrónico.

## COLECCIONES

### Bibliografía básica

Son los títulos de bibliografía obligatoria o básica de cada curso. Son de “estantería cerrada” (acceso restringido) y su búsqueda se realiza a través del catálogo en línea. Se prestan por 2 días.

### Colección general

Los textos disponibles en las estanterías abiertas, organizadas por áreas temáticas para su consulta. Se prestan por 7 días.

### Colecciones electrónicas

Son suscripciones a revistas y sistemas de archivos en línea, como EBSCO, JSTOR, MD CONSULT, UPTODAY, Diario Oficial, Westlaw, Microjuris, Legal Publishing, Project Muse, Psycodoc, ACM o la colección Doyma de Elsevier.



## OTROS SERVICIOS DE LAS BIBLIOTECAS

- Convenios con bibliotecas de otras instituciones (préstamo interbibliotecario)
- Cubículos grupales e individuales
- Mesas de trabajo
- Equipos para acceso al catálogo en línea e internet
- Red wi-fi
- Servicios de lockers y custodia
- Préstamo de Kindle, IPad, netbook y otros.

Más información en [bibliotecas.udp.cl](http://bibliotecas.udp.cl)

## SALAS Y LABORATORIOS

### SALAS DE ESTUDIO

Las bibliotecas y las facultades cuentan con espacios para el estudio en grupo o individual. En general, estas salas son de libre acceso y no hace falta pedir reserva.

### SALAS DE COMPUTACIÓN

Todas las facultades tienen laboratorios de computación para uso exclusivo de sus estudiantes. Algunos de estos laboratorios se llaman Salas Alpha. En ellos hay equipos con softwares especializados para personas en situación de discapacidad. Para usar los equipos se requiere el nombre de usuario y clave con que se ingresa al Portal Estudiantil.

### LABORATORIOS O SALAS ESPECIALIZADAS

Cada facultad cuenta con laboratorios específicos para las necesidades de los cursos o actividades académicas. Por ejemplo, en Diseño se trabaja en talleres con herramientas especializadas, en Derecho se simulan juicios orales en salas acondicionadas para ello, y en Medicina se aprende en salas de simulación con maniquíes muy parecidos al cuerpo humano (fantomas), que permiten una práctica clínica previa antes de atender pacientes.

## SERVICIOS EN LÍNEA

### PORTAL ESTUDIANTIL

En este portal se encuentra toda la información académica de los cursos y carreras: horarios, programas de cursos, apuntes de apoyo de los profesores, notas o calificaciones, avance en la malla curricular, etc. También es una vía de comunicación entre estudiantes y profesores. Aquí se realiza la toma de ramos y se contestan encuestas, como la Evaluación Docente.

A fines de enero o en los primeros días de marzo, dependiendo de la fecha de matrícula, los y las nuevas estudiantes reciben un correo electrónico con nombre de usuario y clave, y las instrucciones para ingresar al Portal.

### CREDENCIAL TIP

Las y los estudiantes deben tener la Credencial Universitaria o tarjeta TIP. Su uso es obligatorio en el Sistema de Bibliotecas y se pide en los accesos de los edificios. Se puede activar para servicios comerciales como cuenta vista bancaria, Redbanc o prepago Bip! En caso de extravío debes informar a la biblioteca, que la bloquea mientras se confecciona una nueva.

El correo de contacto o consultas es [bibliotecaTIP@mail.udp.cl](mailto:bibliotecaTIP@mail.udp.cl)

### INTRANET

Es un portal interno al que solo se puede acceder desde los computadores en la red UDP. Contiene el directorio con los anexos telefónicos de toda la Universidad, una descripción de su estructura y áreas, las actas de los Consejos y los reglamentos específicos de cada facultad, entre otra información.

### CORREO ELECTRÓNICO UDP

Los y las estudiantes tienen una cuenta de correo institucional, que se crea cuando se matriculan. Es importante revisar diariamente el correo UDP, ya que esa es la vía oficial para entregar y recibir información de la Universidad. Puedes redireccionarla a otro correo de uso frecuente.

### MESA DE AYUDA

Es un servicio que entrega información sobre teléfonos y direcciones de la UDP, horarios de buses de acercamiento, recuperación de claves electrónicas y ayuda para resolver cualquier problema con los portales web.

El mail es [mesa.ayuda@udp.cl](mailto:mesa.ayuda@udp.cl) y el teléfono es 22 213 0800.

### WI-FI

Todos los recintos de la UDP ofrecen internet inalámbrica (wi-fi). La red y clave se informa en el correo electrónico en donde se informa del Portal Estudiantil y dirección de correo UDP.

# REGLAMENTOS Y POLITICAS RELEVANTES **DE PREGRADO**



## **REGLAMENTO DE CONVIVENCIA ESTUDIANTIL**

Tiene un marcado foco en los valores de la libertad de pensamiento y el respeto por la dignidad e igualdad de las personas. En esta comunidad universitaria, todas y todos son libres e iguales y así deben ser tratados. La normativa de convivencia prohíbe todas las formas de discriminación arbitraria.

## **ESTUDIANTES EN SITUACIÓN DE DISCAPACIDAD**

La Política de Inclusión para Personas con Discapacidad refuerza el compromiso de la UDP con una comunidad universitaria diversa. En lo que respecta a estudiantes en situación de discapacidad, esta política tiene como propósito asegurar que tengan condiciones académicas equivalentes a las de los demás estudiantes, a través de ajustes curriculares cuando se requiera. Más información en [estudiantes.udp.cl](http://estudiantes.udp.cl)

## **NORMATIVA DE PREVENCIÓN Y SANCIÓN DE ACCIONES DE DISCRIMINACIÓN, VIOLENCIA SEXUAL Y DE GÉNERO**

Esta normativa tiene por propósito asegurar estándares de respeto y convivencia dentro de la institución y en todas aquellas actividades vinculadas a su quehacer, proporcionando mecanismos para prevenir, enfrentar y sancionar situaciones de discriminación basada en el género, incluyendo la violencia sexual y/o de género. Además, brinda apoyo y orientación a quienes han sido afectados/as por diversas formas de violencia, a través de soporte psicológico y otros mecanismos pertinentes.

Visita [genero.udp.cl](http://genero.udp.cl)

## **POLÍTICA DE USO DE NOMBRE SOCIAL Y RECTIFICACIÓN DE NOMBRE POR LEY DE IDENTIDAD DE GÉNERO PARA ESTUDIANTES TRANS**

La UDP reconoce la identidad de género de sus estudiantes y cuenta con un procedimiento para solicitar y hacer uso del nombre social para estudiantes trans y no binarios en los registros propios de la UDP, como lista de asistencia, asignación de mail institucional, etc, así como la rectificación de nombre por Ley de identidad de Género. Para acceder a la política y formularios, ingresa a [genero.udp.cl](http://genero.udp.cl), o contáctate con: [departamento.genero@udp.cl](mailto:departamento.genero@udp.cl)

## **REGLAMENTO DE PREGRADO**

Especifica los deberes y derechos académicos de los y las estudiantes, y los procedimientos de admisión y matrícula, estructura curricular y del plan de estudios, evaluación y convalidación de ramos, inasistencias y su justificación, causales de eliminación, procesos de suspensión, anulación, renuncia y abandono de un programa de estudios, y requisitos generales para la titulación, entre otros.

## **NORMATIVA DE FORMACIÓN GENERAL**

Establece que las y los estudiantes de pregrado deben cursar asignaturas de Formación General como requisito de titulación.

## **REGLAMENTO DE CONVALIDACIONES**

Describe los requisitos y procedimientos para convalidar asignaturas cursadas y aprobadas en una carrera o un programa anterior, dentro o fuera de la UDP.

## **REGLAMENTO DE BIBLIOTECAS**

Regula el uso de los materiales de las bibliotecas de la Universidad. Define el procedimiento de préstamo según el tipo de clasificación de la obra. También define las sanciones por atraso en la devolución, las que incluyen multas económicas y días de suspensión de uso de los recursos bibliográficos.

## **REGLAMENTOS DE FACULTADES**

Cada facultad tiene su propio reglamento, que se basa en los reglamentos generales. En ellos se definen asuntos específicos de organización, funciones y evaluaciones, entre otros. Se encuentran en la Intranet UDP.

## **REGLAMENTO DE AYUDANTÍAS Y TUTORÍAS**

Explica las funciones de las ayudantías de docencia, de investigación y de servicio, y de las tutorías. Explicita los requisitos de postulación y que los procesos de selección deben ser por concurso público.

## **CONSEJOS PARA AFRONTAR EVENTUALES SITUACIONES DE EMERGENCIA**

Cuando estés en las instalaciones de la UDP, siempre identifica las zonas de seguridad señalizadas de los edificios y las vías de evacuación.

En una emergencia:

- Mantén la calma: respira profundo, sé consciente de hacia dónde te diriges. Al salir sin pensar aumentas el riesgo de sufrir un accidente.
- Siempre usa las escaleras.
- Ayuda a otras personas que puedan requerirlo: mira a tu alrededor y observa a tus compañeros. Identifica a quienes tengan mayor temor a estas situaciones o quienes tengan movilidad reducida, y ayúdales a desplazarse en calma y con seguridad.
- Usa tu móvil cuando hayas llegado a la zona de seguridad. Al estar preocupado del teléfono móvil aumentan las posibilidades de sufrir un accidente.
- Recuerda que la Universidad cuenta con una enfermería y con convenios que permiten atender a personas afectadas por una situación de emergencia.

 <p>Comisión Nacional de Acreditación CNA-Chile</p>	<b>5 AÑOS</b>	<b>UNIVERSIDAD ACREDITADA EN TODAS LAS ÁREAS</b>
<b>Gestión Institucional, Docencia de Pregrado, Investigación, Docencia de Postgrado y Vinculación con el Medio Desde octubre 2018 hasta octubre 2023</b>		